

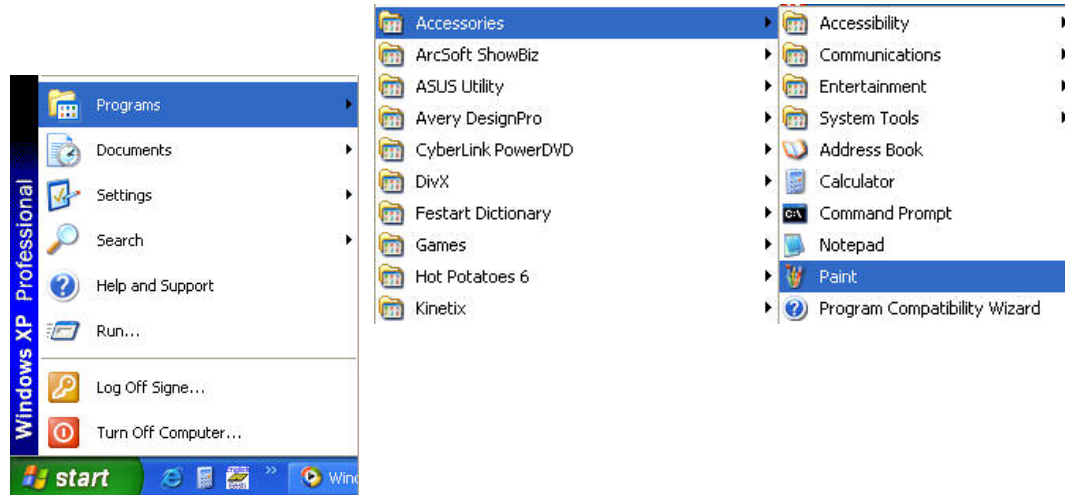
## Sisukord

1.	Joonistusprogramm <i>Paint</i> .....	2
1.1	Avamine.....	2
1.2	Programmiaken.....	2
1.3	Vaated.....	3
1.4	Paint'i tööriistad.....	3
1.5	Joonisele mõõtmete määramine.....	4
1.6	Käsu tühistamine ja kordus.....	4
1.7	Värvimine.....	5
1.8	Kujundite värvimisstiilid.....	5
1.9	Teksti sisestamine.....	6
1.10	Joonise märgistamine ja teisaldamine.....	6
1.11	Kujutise kopeerimine.....	7
1.12	Kujutise suuruse muutmine.....	7
1.13	Kustutamine.....	7
2.	Piltide restaureerimine programmis <i>Paint</i> .....	8
2.1	Pildi lugemine graafikaprogrammi.....	8
2.2	Restaureerimine.....	8
2.3	Näide.....	8
3.	Piltide töötlemine programmis <i>Paint</i> .....	9
3.1	Pildi toomine.....	9
3.2	Pildifaili töötlemine.....	9
3.3	Näpunäited!.....	9

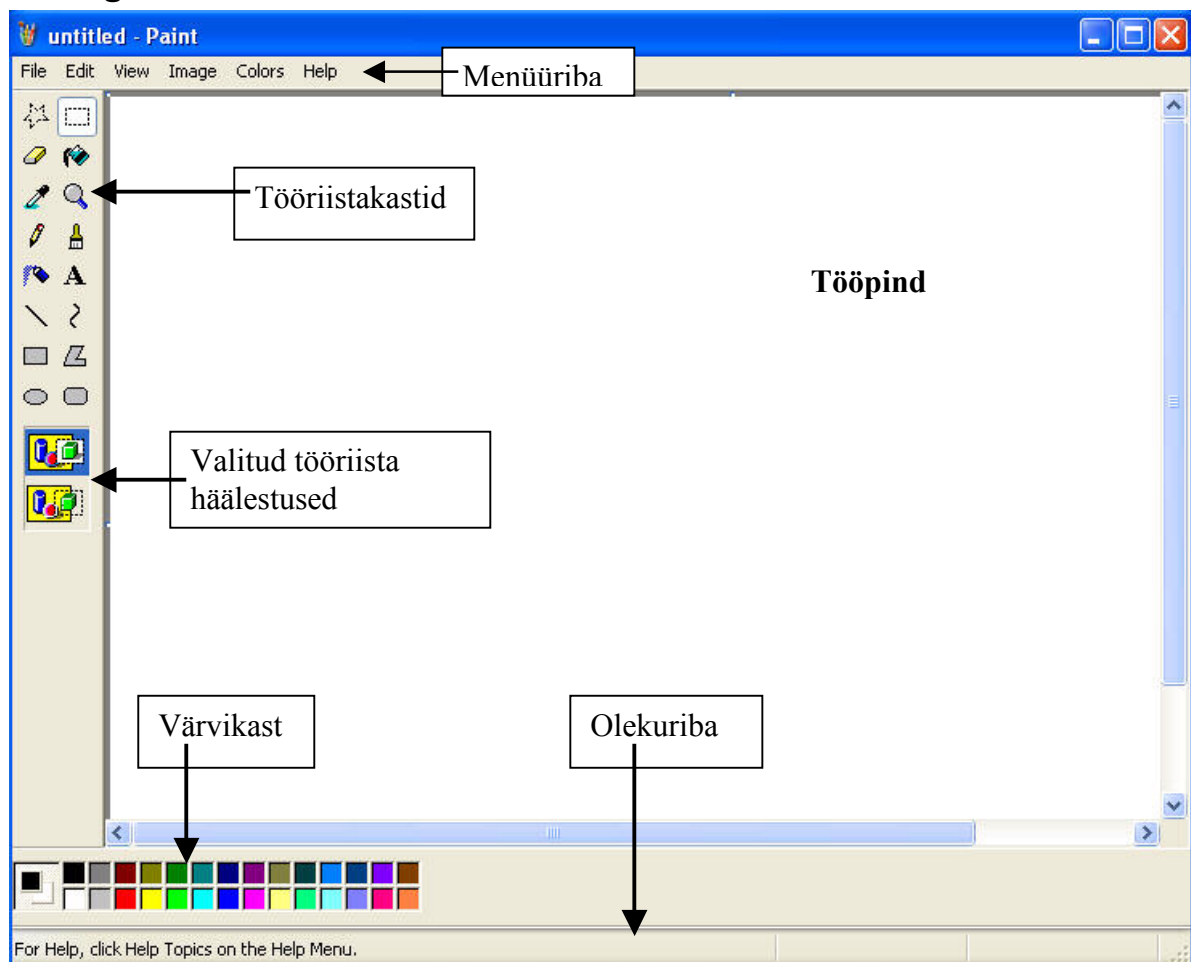
# 1. Joonistusprogramm *Paint*

## 1.1 Avamine

*Start* → *Programs* → *Accessories* → *Paint*



## 1.2 Programmiaken

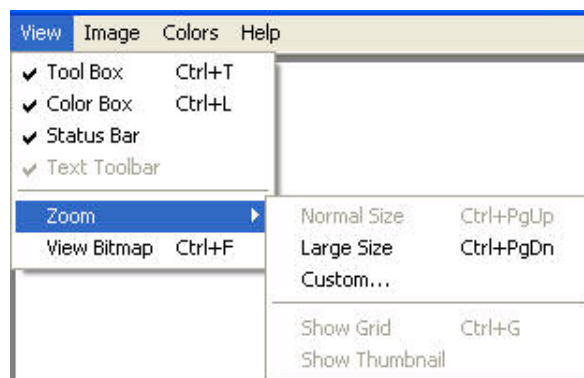


### 1.3 Vaated

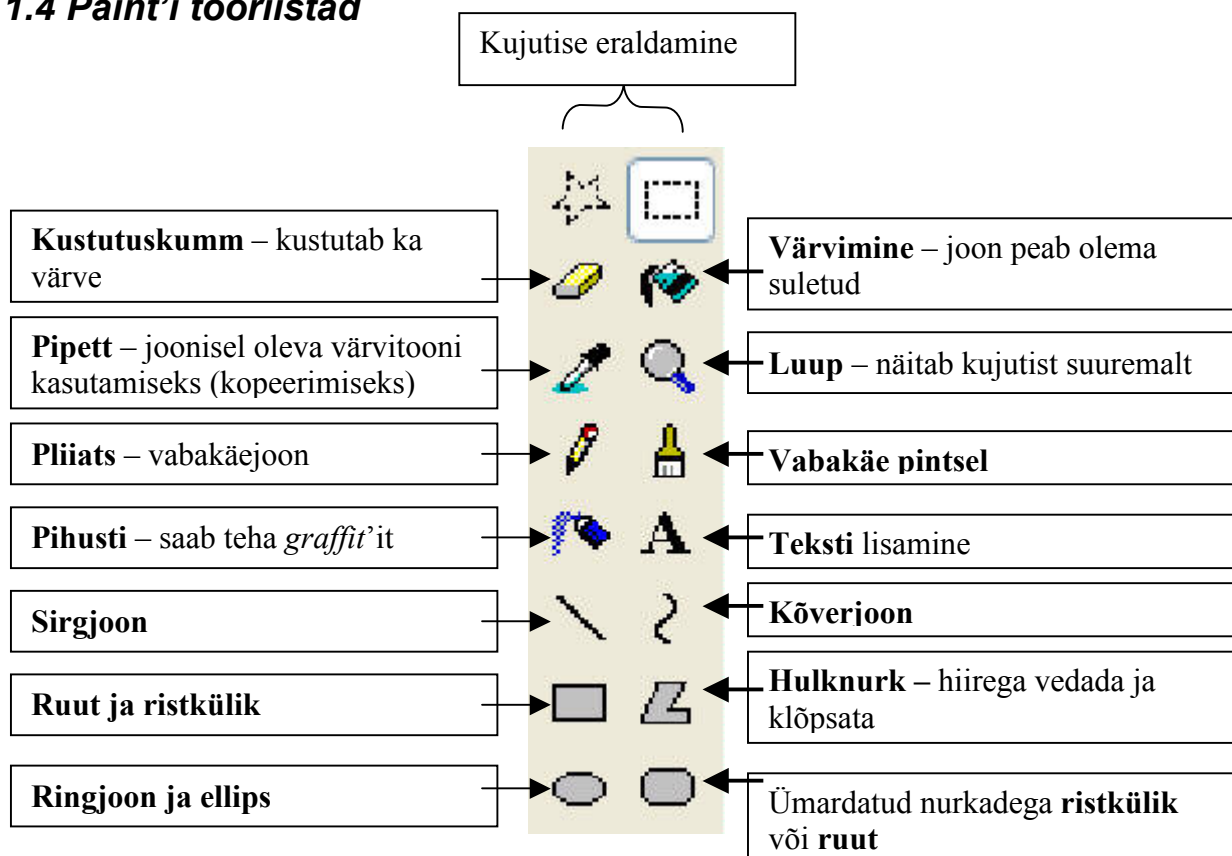
Kui *Paint* 'i avamisel puuduvad töövahendid ja värvikast, siis on vaja need sisse lülitada.



Abivahendite sisse- ja väljalülitamine toimub *View*-menüüst. Mingi kasti või riba puudumisel tuleb selle ette teha märg .



### 1.4 Paint'i tööriistad



**NB!** Ruudu ja ringi joonistamiseks hoia all *Shift* e. tõsteklahvi. Sama klahvi kasutamine sirgjoonte joonistamisel, tekivad 45° kaldega jooned.



Hiirekursori kordinaadid on all olekuribal. Arvud on antud pikselites. Nii saab joonistada kujundeid täpselt mõõtude järgi.

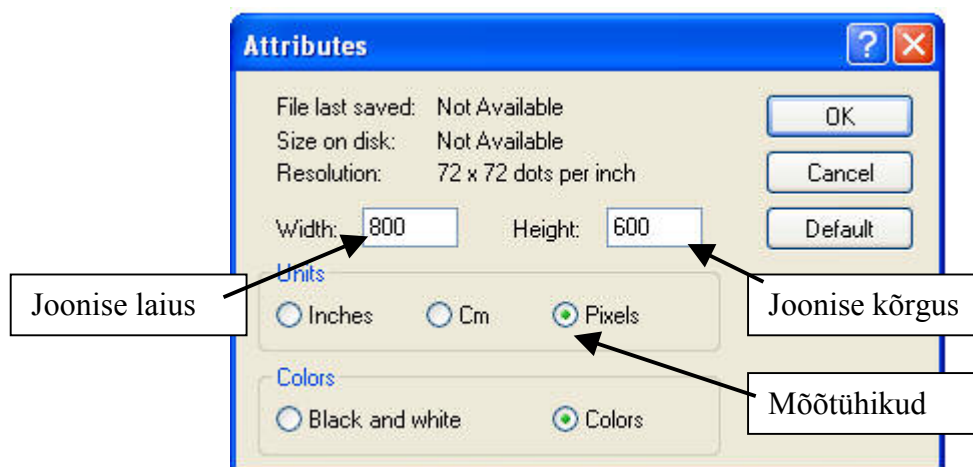
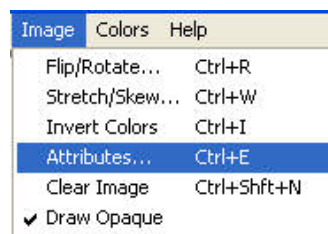
## 1.5 Joonisele mõõtmete määramine

Enne joonistamist peaks määrama joonise mõõtmed.

Valmis joonise mõõtmete muutmisel:

- Võib lisanduda valge taustavärv
- Lõigatakse ääred maha

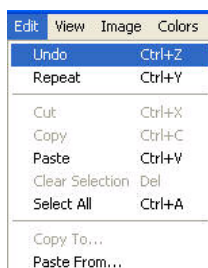
*Image* → *Attributes...*



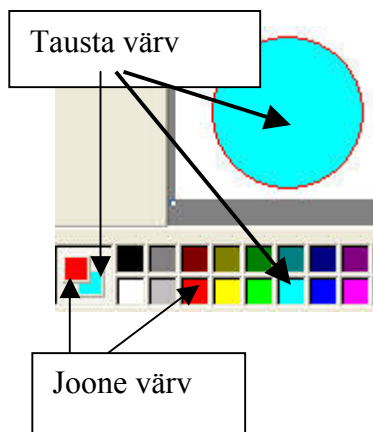
## 1.6 Käsu tühistamine ja kordus

Ka *Paint*'iga töötades on võimalik mõned **valed käsud** tühistada. Viimati tehtud tegevuse tühistamiseks kasutatakse käsku *Edit* → *Undo*. *Paint*'is saab tagasi võtta kuni **kolm vale** käsku.


Kui mõtlesid käsu tühistamise suhtes ümber, siis saab seda samuti taastada. Vali *Edit* → *Repeat (Redo)*

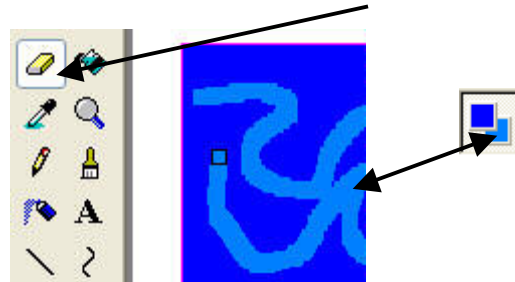


## 1.7 Värvimine

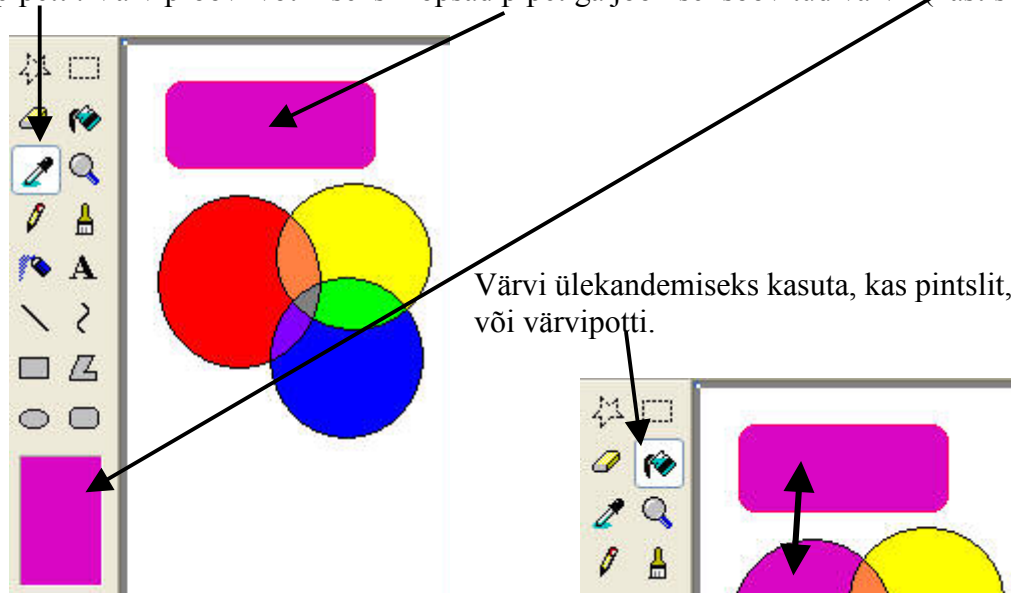


Värvide valikuks kasutame värvikasti. Värvikasti vasakus osas

on valitud värvid.  Alumine väike ruut on taustavärv ja ülemine joonevärv. Ristkülikute ja ringide sisu koheseks värvimiseks kasutatakse taustavärvi. Joonevärv kasutatakse ka pildile tausta lisamiseks ja kujundite hilisemaks värvimiseks. **Joonevärv** valitakse hiireklõpsuga värvipaletil, **taustavärv** valitakse aga parema hiire klõpsuga. **NB!** Taustavärv on ka kustutuskummi värviks!

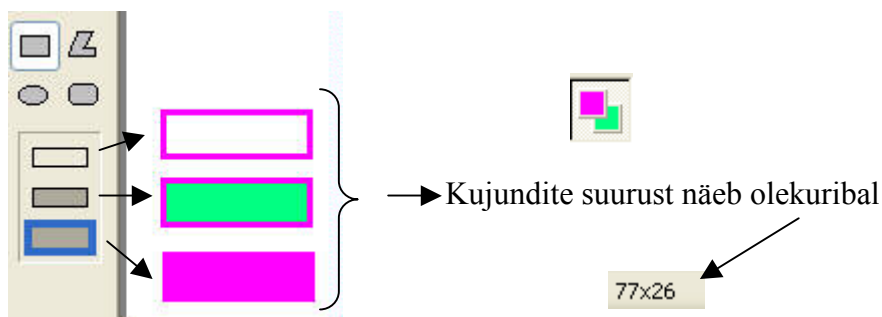


Mõnikord on vaja valida samasugune värv, mida on joonisel juba kasutatud. Selleks kasutada pipetti. Värviproovi võtmiseks klõpsad pipetiga joonisel soovitud värvil (kastis näitab värvi)




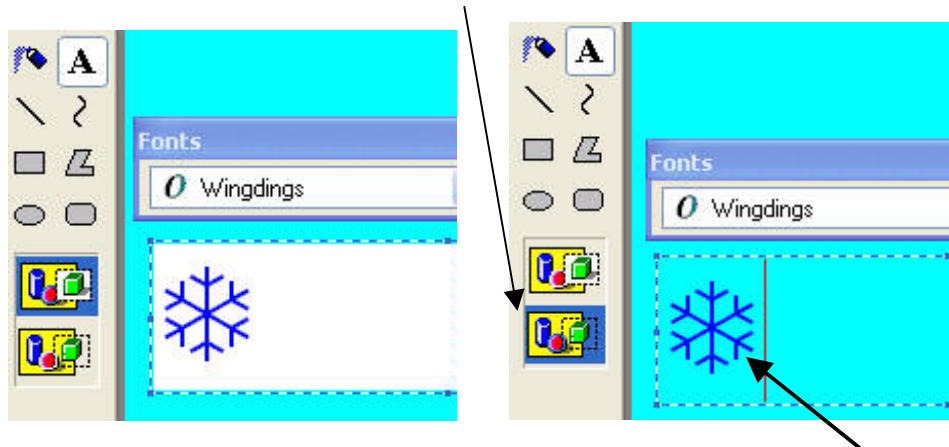
Värvi ülekandemiseks kasuta, kas pintslit, pliiatsit, pihustit või värvipotti.

## 1.8 Kujundite värvimisstiilid



## 1.9 Teksti sisestamine

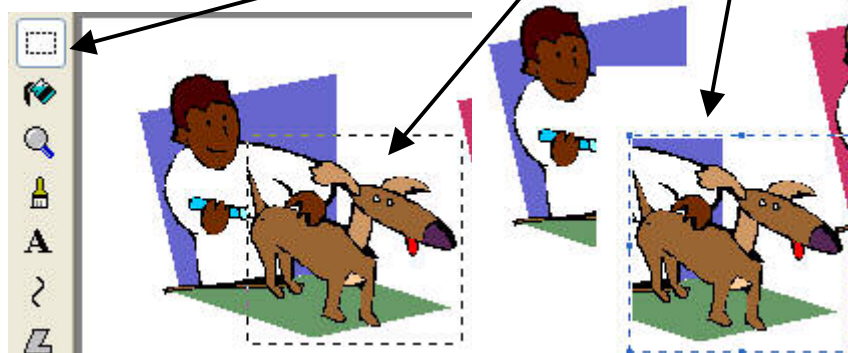
Teksti sisestamiseks kasutatakse ikooni  Enne teksti sisestamist tuleb joonistada teksti jaoks ala (veame hiirt all hoides kasti või klõpsame tööalal). Järgmiseks valime kirjastiili ja kirja kõrguse. Tekstikasti võib muuta läbipaistvaks, vaata näidiseid.



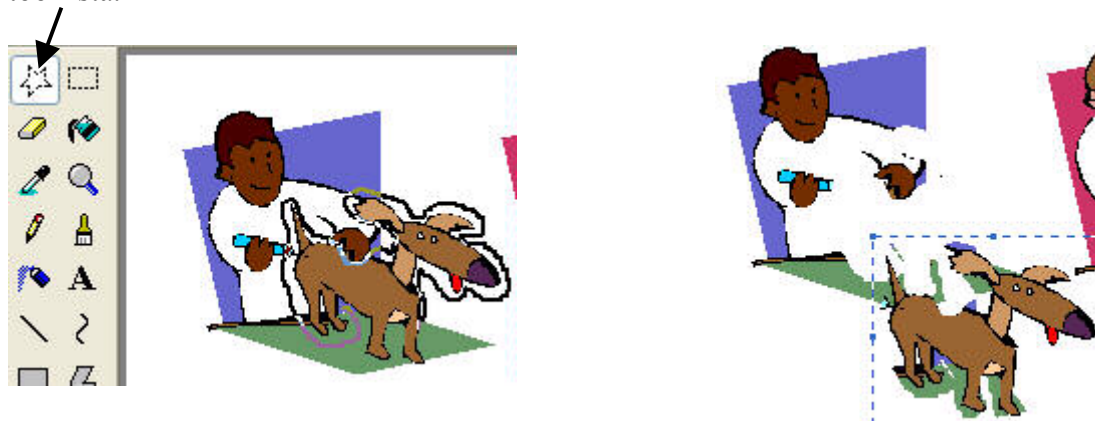
Mõnedes kirjastiilides on võimalik trükkida kirjatähtede asemel põnevaid pilte. Näidised õpetajal.

## 1.10 Joonise märgistamine ja teisaldamine

Märgistamiseks vajutame ikoonil ja veame hiirega kujutisele ümber kasti. Kujutise märgistatud osa teisaldame hiirega teise kohta.



Mõnikord ei ole võimalik risküliku abil piirkonda märkida. Sel juhul kasutame kõrvalolevat tööriista.



## 1.11 Kujutise kopeerimine

Märgistame kujutise ikooniga  või . Valime *Edit*→*Copy* ning *Edit*→*Paste*. Tekib kaks ühesugust kujutist.

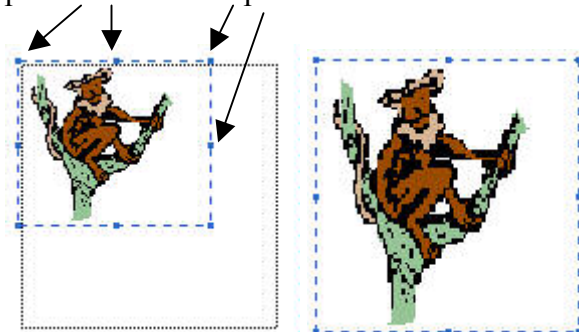


Teine võimalus on hiirega vedada ja hoida all samaaegselt *Ctrl* klahvi.  
**NB!** Ära unusta kujutist enne märgistamast.



## 1.12 Kujutise suuruse muutmine

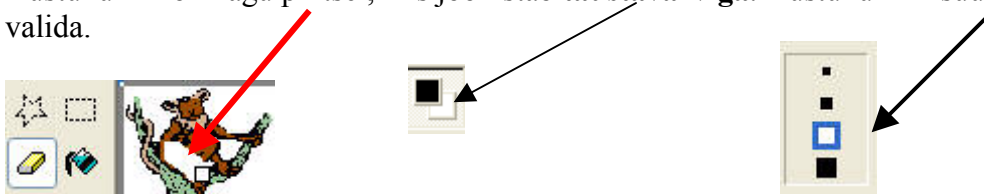
Suuruse muutmine toimub **märgistatud** kujundiga. Selleks tuleb hiirega vedada kujutist pidemetest e. sõlmpunktidest suuremaks või vähemaks.



## 1.13 Kustutamine

Kujutise väikesteks parandusteks sobib **kustukumm**.

Kustukumm on nagu pintsel, mis joonistab **taustavärviga**. Kustukummi suurust on võimalik valida.

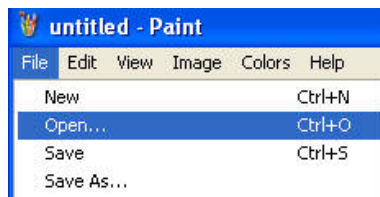


Kõige kustutamiseks kasuta *Edit*→*Select All* ja vajuta *Delete* klahvi või *File*→*New* – ei soovita salvestatud faili puhul st. fail tuleb uuesti salvestada.

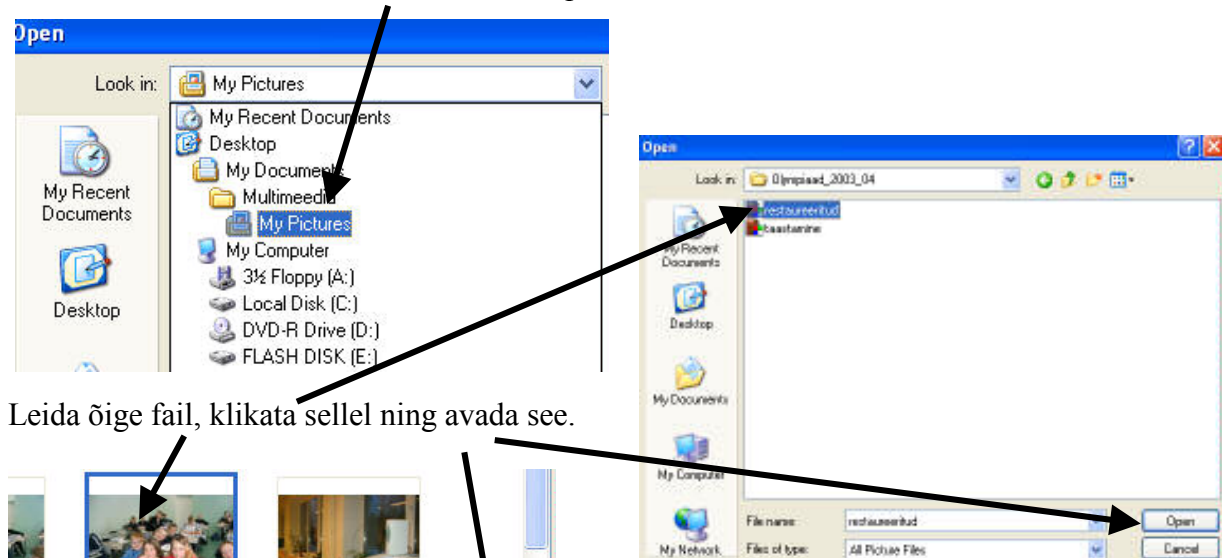
## 2. Piltide restaureerimine programmis *Paint*

### 2.1 Pildi lugemine graafikaprogrammi

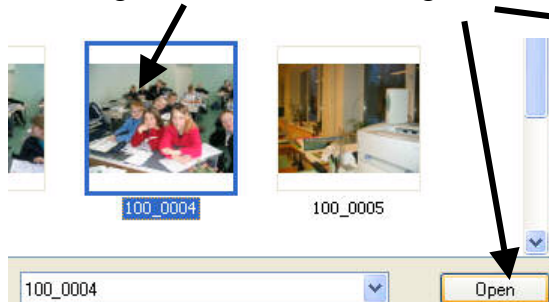
*File*→*Open*...




Avanenud aknas tuleb leida kaust, kuhu on pilt salvestatud.



Leida õige fail, klikata sellel ning avada see.



### 2.2 Restaureerimine

Restaureerimiseks kasuta ikooni *Pick Color* (üles korjata):  Sellega võta sarnaselt värvilt

värviproov ja kanna vigastatud kohta. Kandmiseks kasuta vigastatud koha suurusele.



ikoone, vastavalt

### 2.3 Näide





### 3. Piltide töötlemine programmis *Paint*

#### 3.1 Pildi toomine

Toimub samuti kui restaureerimise puhul vt. 2.1.

#### 3.2 Pildifaili töötlemine

Töötlemiseks saab kautada järgmisi võtteid:

- Joonistamine
- Kirjutamine
- Kustutamine vt. ka restavreerimine
- Tõstmine
- Joonte, noolte ja graafikavahendite lisamine



#### 3.3 Näpunäited!

- *Paint*'is teksti sisestamisel on võimalik seda töödelda **ainult enne** sisestamise lõppu;
- Tavaliselt soovitakse säilitada ka pildi algvariant, selleks tuleb **töödeldud** pilt **alati** salvestada *File*→*Save As...*, et säiliks töötlemata variant. Panna failile uus nimi. Edaspidi aegajalt st. pärast mõningast töötlemist, salvestada *File*→*Save*, et tehtu kaduma ei läheks;
- Muudatuste tegemisel fotodel on **suurendamine** vältimatu. Selleks vali *Magnifier* või *View*→*Zoom*→*Large Size* Esialgse suureuse taastamiseks *View*→*Zoom*→*Normal Size*. Normaalsuuruses on raske detaile kaotada ja ebatäpsused jäävad paistma. Tugevas suurenduses tekkinud ebatäpsused jäävad normaalsuuruses märkamatuks. Suurendamine on vajalik **ka joonistamisel**.

